

INTRODUCCIÓN

La actual Política Matricular de la Universidad de los Andes, está orientada hacia la admisión de los aspirantes con mayor capacidad y preparación para iniciar estudios universitarios, como garantía de su desempeño en la formación integral.

En este sentido, se establece la **Prueba de Selección** como un instrumento de general aplicación en las Facultades y Núcleos, por lo que constituye la alternativa de mayor confluencia de aspirantes y de mayor incidencia matricular en las carreras; de allí la particular atención que presta la Institución a la elaboración y aplicación de la misma.

DEFINICIÓN

La Prueba de Selección es un instrumento especial de rendimiento que permite valorar en cada aspirante, competencias esenciales en determinadas áreas del conocimiento, para iniciar estudios en la carrera solicitada.

Las competencias están referidas a la capacidad del aspirante para comprender, aplicar, analizar, sintetizar y evaluar situaciones vinculadas con el aprendizaje adquirido en la Educación Básica y Media Diversificada, de contenidos y materiales que sean absolutamente necesarios, significativos y de inmediata aplicación en las primeras asignaturas de las carreras universitarias.

OBJETIVOS GENERALES

1. Valorar en cada aspirante el aprendizaje de contenidos y materiales específicos de los niveles de la educación básica y media, que serán aplicados en las asignaturas afines del primer año o de los dos primeros semestres de la carrera universitaria seleccionada.
2. Valorar en cada aspirante la capacidad de razonar y resolver lógicamente, problemas relativos al conocimiento.

CARACTERÍSTICAS GENERALES DE LA PRUEBA DE SELECCIÓN

1. Los contenidos y materiales a evaluar se organizan en áreas, componentes, temas u objetivos. Así mismo, se emplea una clasificación para identificar el tipo de competencia que se valora en cada área y componente.
2. Los ítems para evaluar los temas u objetivos son de selección múltiple, es decir, al planteamiento de un problema o situación concreta le siguen cuatro alternativas de respuesta, de las cuales sólo una es la correcta. **En cada ítem el aspirante debe seleccionar una respuesta.**

3. Los ítems de una prueba, entre 55 y 65, tienen un valor de 1, 2 ó 3 puntos según su complejidad. El número de ítems de cada valor se determina en base a criterios técnicos uniformes.
4. La prueba se valora con una escala de 0 a 100 puntos. Los puntos acumulados de los ítems correctamente respondidos constituyen el **rendimiento o nivel de competencia** de cada aspirante en la Prueba.
5. Luego de calificada la prueba, se calcula el IAA y serán admitidos por el Consejo de la Facultad o Núcleo correspondiente, de acuerdo con los cupos fijados para esta modalidad de ingreso.
6. El día de aplicación, el aspirante recibe el Folleto de la Prueba de Selección con las instrucciones pertinentes y los ítems agrupados en áreas de conocimiento y componentes. Igualmente recibe la Planilla de Examen (P-5) en la que **debe registrar la respuesta seleccionada de cada ítem**.
7. La duración máxima de la prueba es de 2 horas que se inician al concluir la lectura de las instrucciones incluidas en el folleto.

A continuación se especifican las áreas, los componentes y los temas que serán evaluados en la Prueba de Selección de la carrera que usted ha escogido. Revise cuidadosamente las instrucciones de los ítems o actividades de muestra y remítase a la bibliografía recomendada que será suficiente para su preparación.

¡LE DESEAMOS MUCHO ÉXITO!

**PRUEBA DE SELECCIÓN DE LA ESCUELA DE CRIMINOLOGÍA
FACULTAD DE CIENCIAS JURÍDICAS Y POLÍTICAS**

OBJETIVOS ESPECÍFICOS

1. Valorar en cada aspirante su capacidad de comprensión, análisis, aplicación, síntesis y evaluación de situaciones o procesos vinculados al área de Lecto-escritura y Razonamiento Básico.

ESTRUCTURA DE LA PRUEBA

La Prueba de Selección de la Escuela de Criminología está constituida por dos áreas de conocimiento:

Área de Lecto-escritura (Comprensión Lectora y Ortografía).
Área de Razonamiento Básico.

DEFINICIÓN Y CONTENIDO DE LAS ÁREAS

◆ **ÁREA DE LECTO-ESCRITURA**

El área de Lecto-escritura evalúa en cada aspirante las habilidades en la lectura comprensiva y crítica, partiendo de ejercicios que exijan la aplicación de los niveles más elementales de comprensión, hasta aquéllos que requieren procesos mentales más complejos (interpretación y extrapolación), análisis y evaluación.

◇ **Componente Comprensión Lectora:**

1. Comprensión literal de textos

Se evalúa la capacidad del aspirante para completar esquemas de organización basados en características, clases, comparaciones, secuencias... y para organizar lógicamente ideas presentadas en forma desordenada, a partir de textos cuya característica esencial es la de ofrecer la información completa y directa.

Actividad de muestra

Instrucciones:

A continuación usted encontrará un texto. Léalo en su totalidad. Observe el esquema de organización que resume la información en forma parcial. Seleccione entre las alternativas que se ofrecen, aquélla que complete el contenido del texto.

“La Organización de las Naciones Unidas.

La Organización de las Naciones Unidas (O.N.U.) es la entidad que agrupa a la mayor parte de los países del Mundo (hoy tiene representación de 104 naciones) con el fin de procurar mantener la paz, solucionar los conflictos existentes entre sus miembros, colaborar en la solución de los problemas de alcance internacional y promover el desarrollo de los pueblos. Tiene su sede oficial en New York y en ella mantienen misión diplomática los Estados asociados al Organismo.

Las Naciones Unidas tienen su origen en la idea del Presidente de los Estados Unidos Franklin Delano Roosevelt en el desarrollo de la Segunda Guerra Mundial (1942), quien logró la reunión de representantes de veintiséis naciones aliadas. Allí se afianzó el propósito de continuar la guerra hasta la derrota final del enemigo.

En la Conferencia de San Francisco (Estados Unidos) se reunieron, una vez terminada la guerra (1945), cincuenta países y crearon la Organización de las Naciones Unidas como existe hoy. Ella sustituyó a la Sociedad de Naciones.

La O.N.U. está estructurada así:

La Asamblea General: la forman delegaciones de los Estados Unidos miembros (cinco por cada Estado), se reúne anualmente y trata del desarrollo del cumplimiento de los propósitos específicos establecidos en la Carta de San Francisco o Carta de las Naciones Unidas.

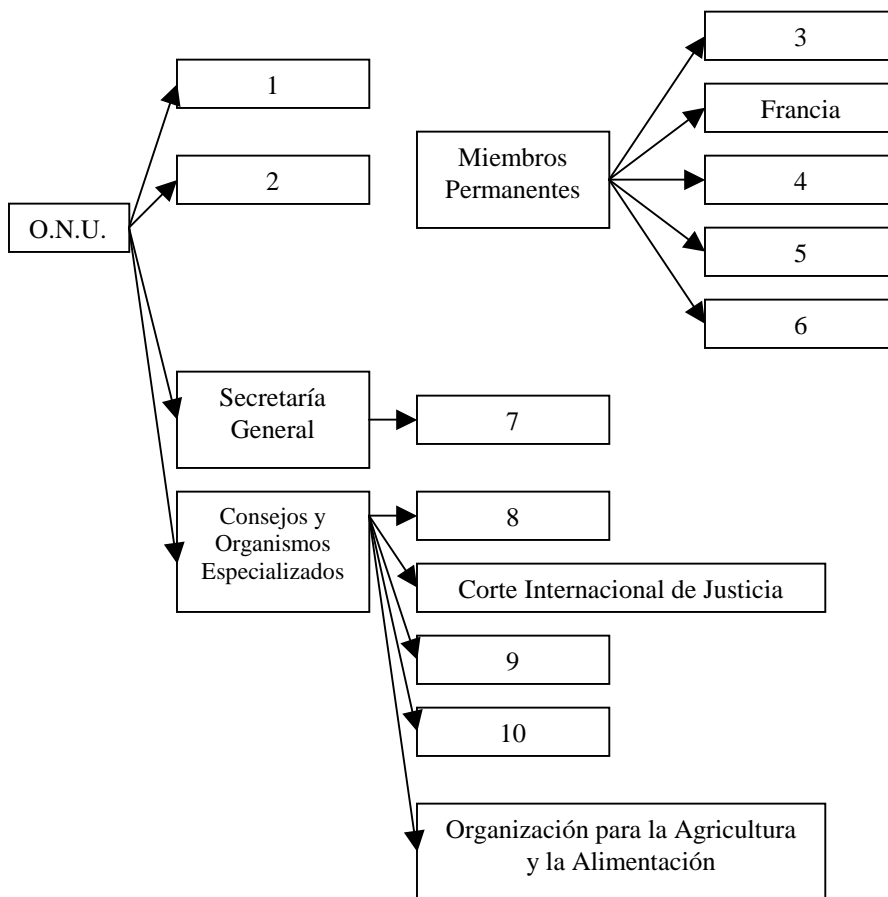
El Consejo de Seguridad: lo integran quince miembros (uno por país), de los cuales los de Estados Unidos, Francia, Inglaterra, Rusia y China Nacionalista son permanentes y el resto son elegidos por la Asamblea General. La misión principal del Consejo de Seguridad es buscar solución a los conflictos bélicos por diferentes medios. Se reúne, cuando el problema existente lo impone así, con carácter de emergencia.

La Secretaría General: organismo administrativo presidido por un Secretario General y varias dependencias. El Secretario General es el representante máximo de la organización.

Consejos y Organismos especializados: con número variable de delegaciones, funciones específicas y residencia en diversas ciudades del Globo. Estos organismos son, entre otros.

- Fondo Monetario Internacional.
- Corte Internacional de Justicia.
- Organización Internacional del Trabajo.
- UNESCO.
- Organización para la Agricultura y la Alimentación”.

Tomado de: Yépez C.A. (1993) Historia Universal.



1. a. (1) Conferencia de San Francisco; (2) Asamblea General; (3) Japón; (4) Inglaterra; (5) Moscú; (6) China; (7) Asistente; (8) Venezuela; (9) Banco Mundial (10) OPEP.
- b. (1) Asamblea General; (2) Consejo de Seguridad; (3) Estados Unidos; (4) Inglaterra; (5) Rusia; (6) China Nacionalista; (7) Secretaria General; (8) Fondo Monetario Internacional; (9) Organización Internacional del Trabajo; (10) UNESCO (*).
- c. (1) Consejo de Seguridad; (2) Asamblea General; (3) Bolivia; (4) Secretaria General; (5) Fondo Monetario Internacional; (6) UNESCO; (7) Estados Unidos; (8) Inglaterra; (9) Rusia; (10) China Internacionalista.
- d. (1) Estados Unidos; (2) Asamblea General; (3) Secretaria General; (4) UNESCO; (5) Brasil; (6) China; (7) Inglaterra; (8) Consejo de Seguridad; (9) Organización Internacional del Trabajo; (10) Israel.

2. Relación entre orden y significado

La comprensión del significado de un texto se logra no sólo a través de las palabras y de las ideas presentes en el mismo, sino también a través de los llamados conectores; de la concordancia de tiempos verbales; de género y número; de los signos de puntuación... Se trata entonces de evaluar en el aspirante, el conocimiento de estos elementos y las habilidades para ordenar de manera lógica y coherente, una información presentada en forma desordenada.

Actividad de muestra

Instrucciones:

A continuación se presenta un texto cuya relación lógica entre orden y significado ha sido alterada. Seleccione entre las opciones ofrecidas, aquélla que restablezca en cada caso, el sentido de la información presentada

¿Mi pareja es violenta o estoy exagerando?

- 1) Muchas personas piensan
- 2) que estudian el fenómeno
- 3) es un aviso de que la persona con la que convivimos
- 4) con los que se encuentran los estudiosos
- 5) no son síntomas de violencia en casa.
- 6) puede ser violenta y, por lo tanto,
- 7) para el análisis de casos de violencia doméstica.
- 8) Uno de los principales problemas
- 9) es la creencia general
- 10) que una bofetada, un empujón o una amenaza esporádica
- 11) estamos en situación de riesgo.
- 12) la Asociación Americana de Psicología en sus protocolos
- 13) de la violencia doméstica,
- 14) En realidad, según los psicólogos y sociólogos
- 15) de que ésta es una cuestión de dosis.
- 16) una sola palmada en la casa durante una discusión
- 17) Así lo advierte, por ejemplo,

Tomado de: Revista Muy Interesante. Año 16, No. 188, pág. 47.

2. a) 8, 4, 13, 9, 15, 17, 12, 7, 14, 2, 16, 3, 6, 11, 1, 10, 5
- b) 1, 10, 5, 8, 4, 13, 9, 15, 17, 12, 7, 14, 2, 16, 3, 6, 11
- c) 8, 4, 13, 9, 15, 1, 10, 5, 14, 2, 16, 3, 6, 11, 17, 12, 7 (*)
- d) 1, 10, 5, 14, 2, 16, 3, 6, 11, 8, 4, 13, 9, 15, 17, 12, 7

Instrucciones:

A continuación se presenta un fragmento cuya relación lógica entre orden y significado ha sido alterada. Seleccione entre las opciones ofrecidas, aquélla que restablezca en cada caso, el sentido de la información presentada

- 1) quien preparó
 - 2) presentó argumentos
 - 3) el tema sobre
 - 4) contundentes a
 - 5) libertad de expresión
 - 6) favor de la
 - 7) la intolerancia de
 - 8) nuestra época
3. a) 7, 1, 3, 8, 2, 4, 6, 5
b) 1, 3, 7, 8, 2, 4, 6, 5 (*)
c) 4, 6, 5, 1, 3, 7, 8, 2
d) 3, 7, 1, 4, 6, 5, 8, 2

3. Comprensión inferencial y crítica de textos

Se evalúa en cada aspirante, la comprensión de materiales escritos cuya característica esencial es la de presentar las ideas de manera implícita. En este caso, el aspirante deberá demostrar que comprende y evalúa las ideas contenidas en un texto y que puede por deducción lógica, inferir, establecer generalizaciones, conclusiones...

Actividad de muestra**Instrucciones:**

Lea atentamente el texto y seleccione de acuerdo con un contenido la opción que corresponda a los planteamientos formulados.

Primer Texto**“Agresivos con mil caras**

Es un estado de ánimo, una enfermedad mental, una conducta aprendida, una estrategia evolutiva de supervivencia, el resultado de una disfunción neuroquímica, un proceso hereditario impuesto por los genes, un error... Puede que la violencia sea todas estas cosas a la vez, o puede que no sea ninguna de ellas. En cualquier caso, se trata de uno de los fenómenos que más **atribulan** a los esperanzados humanos del siglo XXI. Según las encuestas, en Colombia la violencia es el problema más preocupante para la mayoría de los ciudadanos y

en ese mismo nivel aparece el maltrato a las mujeres. En Estados Unidos crece el temor por el aumento de los actos violentos en las aulas y la disminución de la edad de los asaltantes. Por primera vez en la historia, los estadounidenses tienen que convivir con la certeza de que existen violadores menores de 10 años.

Triste recuerdo

En el Reino Unido, dos nuevos casos de niños asesinados por compañeros de colegio del pasado mes, volvieron a traer a la memoria las imágenes, que conmovieron al mundo, del pequeño James Burger, secuestrado en un gran almacén y asesinado por dos niños de menos de 13 años. En Alemania, la creciente concentración de actos de **violencia xenófoba** ha preocupado a las autoridades que habilitan leyes especiales ante el temor de un rebrote de agresiones de carácter neonazi. En Brasil, la final del campeonato nacional de fútbol tuvo que ser suspendida en vísperas del Año Nuevo, cuando una avalancha humana estuvo a punto de provocar una tragedia sin precedentes; el origen: una pelea entre hinchas de los dos clubes contendientes. En nuestro país la guerrilla ha decidido “dejar en libertad” a los niños que reclutó para la guerra...

Y así podríamos seguir haciendo un repaso de las noticias de los periódicos sin terminar de encontrar casos de violencia de toda índole. Podría parecer que vivimos en un mundo agresivo y descontrolado, en la edad más violenta de la historia de la humanidad.

En realidad, no es así. Nunca hasta ahora tanta gente había vivido en paz. Europa atraviesa su período de entreguerras más largo de la historia reciente y en América Latina y África -continentes con mayor índice de conflictos armados- se intenta con denodados esfuerzos alcanzar la paz. De hecho, la inmensa mayoría de los ciudadanos del planeta no tiene que temer por su vida ni por la de sus vecinos. Sin embargo, la violencia experimenta encarnaciones **inusitadas tremendamente virulentas** y universales que preocupan a los expertos. Por ejemplo, existe una menor tendencia a la guerra que en tiempos pretéritos, pero los conflictos afectan a más gente. La guerra clásica sólo mataba a los soldados; los ancianos, las mujeres, los niños o los discapacitados estaban generalmente exentos de su azote. Hoy, la guerra es, sin embargo, un mal que afecta a todos: por cada militar caído en el campo de batalla en los últimos 20 años, han fallecido nueve civiles.

Según José Sanmartín, director del Centro Reina Sofía para el Estudio de la Violencia, las actuales son “guerras en las que todo vale para destruir al enemigo, y anidan en todas partes en las que el radicalismo étnico está presente”. Eso, sin mencionar la guerra de guerrillas y el terrorismo en aras de ideales nacionalistas.

Aulas calientes

En Francia, el 81 por 100 de las escuelas de la periferia parisina presenta graves problemas de violencia. En los últimos tres años, el gobierno galo ha articulado una serie de medidas de choque, entre las que figuran cursillos de formación para el profesorado, voluntarios que prestan servicios temporales en colegios conflictivos y la creación de un programa educativo diferenciado para

estos centros. Pero la violencia juvenil no deja de crecer. En cada Noche Buena, por ejemplo, Estrasburgo se convierte en el centro de todo tipo de actos vandálicos que responden a lo que parece una nueva moda juvenil, a pesar de que las autoridades se esfuerzan en reforzar las medidas de seguridad y en ofrecer infinidad de fiestas gratuitas como alternativa a la celebración en la calle. Y en Colombia cada vez son más frecuentes los ataques de pandillas y de bandas organizadas de jóvenes, en las principales ciudades.

Algunos pedagogos creen, sin embargo, que no puede hablarse de la violencia juvenil en las aulas o fuera de ellas como un fenómeno creciente diferenciado. Más bien se trata de la traslación, a la edad adolescente, de las mismas frustraciones que la sociedad actual genera en los adultos.

Jóvenes desorientados

La atomización familiar, el aumento de la edad de escolarización obligatoria a los 16 años y otros factores socioeconómicos facilitan la llegada a los institutos y colegios de muchos jóvenes desarraigados y desilusionados ante unas expectativas más que negras. Quizás, la mayor responsabilidad de la escuela en este proceso sea el secular divorcio entre las expectativas ante la educación (crecer, formarse, disfrutar) y lo que el sistema social de verdad exige (competir por un puesto de trabajo cada vez más caro y siquiera encontrarlo en las sociedades con crisis económica y social). El alumno, al ser tratado como cliente, se convierte en lo que el catedrático de sociología de la Universidad de Deusto ha llamado “el rey de la escuela”, pero al salir del aula se enfrenta a la dura realidad de no ser más que uno de los millones de competidores en la carrera por ganarse la vida.

Inevitables guerras

“El investigador Richard Wrangham, de la Universidad de Harvard, llega a considerar la guerra como una consecuencia inevitable de la introducción a la agricultura y el sedentarismo en la organización humana. Él ve dos condiciones necesarias para que se produzca un conflicto: la primera, que exista rivalidad entre vecinos; la segunda, un desequilibrio de poder suficiente para que el grupo agresor se sienta inmune al sufrimiento si tira la primera piedra. Ambas condiciones sólo son posibles en la humanidad desde la introducción de la agricultura y la organización de la población en grupos y religiones colindantes y estables.

¿Es pues, la guerra inevitable? En palabras de José San Martín, “sería ilusorio poder pensar que podemos acabar con ella; quizás deberíamos conformarnos con conseguir, al menos, que cambiara”.

Mucho menos pesimistas se muestran los expertos ante los otros grandes **avatares** de la violencia en nuestro tiempo: el extremismo ideológico, el uso indiscriminado de armas, el fanatismo del deporte y la violencia juvenil. Y no será porque los datos alientan la esperanza; de hecho, el número de víctimas de todas estas manifestaciones no deja de crecer. Pero tal vez se trate de fenómenos de más fácil prevención y solución.

La violencia ideológica, por ejemplo, está íntimamente ligada a la educación. Se ha demostrado que todos los **seres humanos tenemos una propensión innata** a rechazar lo extraño. Así, por ejemplo, lo determinan investigaciones que demuestran como los niños de edad preescolar sufren mayores dificultades para asimilar estímulos procedentes de personas de otras razas. Sin embargo, **esta pulsión no es indeleble**, se compensa fácilmente con una correcta educación. El fanatismo violento es el resultado de una hipertrofia cultural de esa semilla natural que nos impulsa a rechazar lo que crece fuera de nuestro entorno.

En el caso de la violencia juvenil, otro de los fenómenos en auge que preocupa a los estudiosos del tema, los orígenes son más complejos. Estudios recientes realizados en España demuestran que el 27 por 100 de los estudiantes de entre los doce y catorce años asegura que sufre agresiones de sus compañeros de clase “muy frecuentemente”. Sólo el 18 por 100 de los menores dice no haber recibido nunca una agresión. Menos de la mitad de las víctimas se lo cuentan a sus padres. El término “agresión es un concepto muy amplio que incluye desde los **notes** ofensivos y los insultos hasta el ataque físico”.

Tomado de: **Revista Muy Interesante. No. 158.**

En el texto se señala que la violencia:

- a. Es la responsable del gran mal del siglo XXI.
- b. Es la causa del maltrato doméstico.
- c. Está presente en todas las partes y se manifiesta de diferente manera.(*)
- d. Se limita sólo a menores de 10 años.

Según el texto se infiere que:

- a. La violencia afecta a todos por igual y surge en forma inusual.(*)
- b. Vivimos amenazados por las guerras.
- c. América Latina y África están bajo el control de los conflictos armados.
- d. La guerrilla y el terrorismo son manifestaciones actuales de la violencia.

La fase “**esta pulsión no es indeleble**”, significa que:

- a. Los niños pequeños rechazan a las personas que están fuera de su entorno.
- b. La violencia en los jóvenes no se puede superar.
- c. La tendencia innata de los seres humanos a rechazar lo extraño se puede corregir.(*)
- d. La violencia es natural en los seres humanos.

◇ COMPONENTE ORTOGRAFÍA

Se evalúa en cada aspirante la capacidad para identificar errores ortográficos de acentos y oposición en el uso de consonantes, en enunciados cortos y de manejo habitual.

Temas a evaluar:

- La acentuación
- Oposición b/v
- Oposición c/s/c - sc/cc/xc
- Oposición g/j
- Uso de la h

Pregunta de muestra

Instrucciones:

Observe atentamente cada enunciado y seleccione, entre las alternativas ofrecidas, la que esté correctamente.

- a. Era un sitio maravilloso para pernoctar.
- b. Los policías consiguieron atrapar al vandido en lo alto de una peña.
- c. Por desgracia para ellos, la ciencia todavía no puede ni soñar con esta posibilidad. (*)
- d. El criminólogo debe ser un investigador de banguardia.

- a. Aceptar que ahí muchas manera de ser hombre es cosa difícil.
- b. La gente de hay es así.
- c. Ay que ser muy cruel para aceptar la violencia.
- d. De todas las cosas que hay en el mundo, ninguno es tan admirable como el hombre. (*)

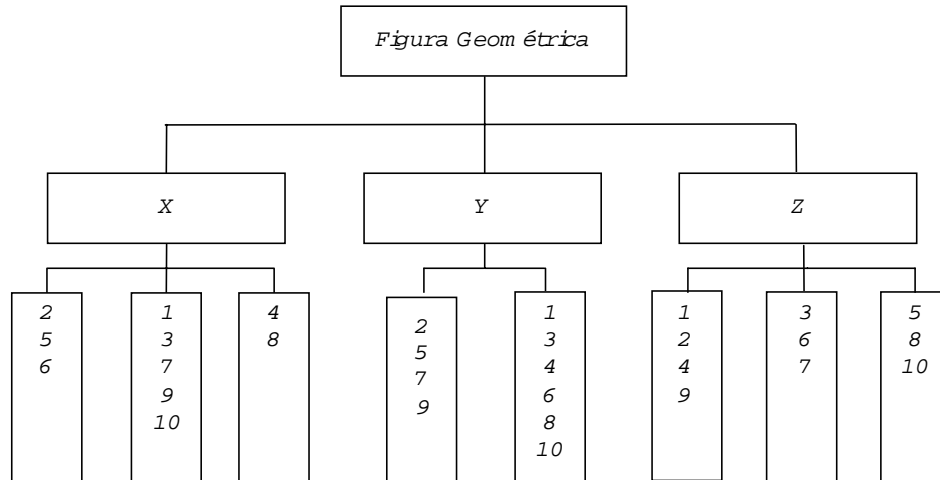
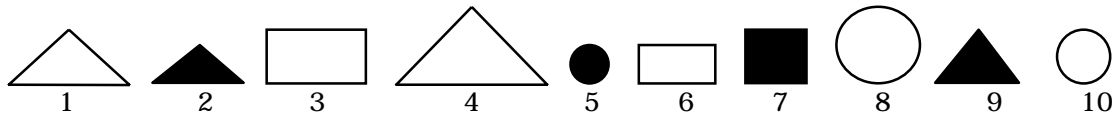
◆ **ÁREA DE RAZONAMIENTO BÁSICO.**

En esta área se pretende valorar la capacidad del aspirante para aplicar procesos cognitivos tendientes a resolver, en forma lógica, problemas relativos a seriación, organización, clasificación...

Ítem de muestra

Instrucciones:

Las siguientes figuras geométricas fueron clasificadas según criterios bien definidos. Observe cuidadosamente el diagrama y seleccione de las cuatro opciones señaladas con las letras a, b, c, d, aquélla que corresponde con los criterios empleados para clasificarlas (X, Y, Z).



Tomado de: Sánchez, Margarita A. de (1996) Serie Aprende a Pensar # 2

- a. X (color), Y (tamaño), Z (perímetro)
- b. X (tamaño), Y(color), Z(forma) (*)
- c. X (figura), Y(forma), Z (área)
- d. X (forma), Y(color), Z (figura)

Instrucciones

Hay cinco cajas de refrescos en un lugar y tiene que llevarse a diferentes sitios como sigue: la primera a 10 metros de distancia del origen, la segunda a 20 metros, la tercera a 30 metros y así sucesivamente hasta colocarlas siempre a 10 metros de la anterior. En cada movimiento la persona sale del origen, lleva la caja al lugar que corresponde y regresa al lugar de origen. Este proceso se repite hasta mover todas las cajas y regresar al punto de origen. Si sólo se puede llevar una caja en cada intento. ¿Cuántos metros habrá recorrido la persona al finalizar la tarea?.

- a. 100 mts.
- b. 300 mts. (*)
- c. 200 mts.
- d. 250 mts.

Instrucciones

Quién es Quién

Tres chicos que tienen ocho, nueve y doce años de edad; con motivo del día del niño, recibieron un libro de diferente título en cada caso, “Corazón”, “Harry Potter” y “Robin Hood”. Descubra quién es quién, sabiendo que:

- El niño de mayor edad, que no es el que se llama Nicolás, recibió el libro “Corazón”.
 - El niño García tiene 8 años.
 - A Andrés que no es el de mayor edad le dieron el libro “Robin Hood”.
 - El niño cuyo apellido es López no se llama Matías.
 - El niño Pérez no es el menor.
 - Matías no recibió el libro “Robin Hood”.
- a. Matías firma Pérez, tiene nueve años y recibió el libro “Corazón”. Nicolás firma García, tiene 8 años y recibió el libro “Harry Potter”. Andrés firma López, tiene 12 años y recibió el libro “Robin Hood”.
- b. Nicolás firma López, tiene 8 años y recibió el libro “Robbin Hood”. Matías firma García, tiene 12 años y recibió el libro “Corazón”. Andrés firma Pérez, tiene 9 años y recibió el libro “Harry Potter”.
- c. Matías firma Pérez, tiene 12 años y recibió el libro “Corazón”. Nicolás firma García, tiene 8 años y recibió el libro “Harry Potter”. Andrés firma López, tiene 9 años y recibió el libro “Robin Hood”. (*)
- d. Matías firma López, tiene 12 años y recibió el libro “Corazón”. Nicolás firma Pérez, tiene 9 años y recibió el libro “Harry Potter”. Andrés firma García, tiene 8 años y recibió el libro “Robbin Hood”.

VALORACIÓN, CORRECCIÓN Y RESULTADOS DE LA PRUEBA DE SELECCIÓN DE LA ESCUELA DE CRIMINOLOGÍA

Las áreas de conocimiento que integran la Prueba de Selección de la Escuela de Criminología tienen una ponderación, en correspondencia con los requerimientos de cada mención, que determina el número de preguntas de aquéllas.

ÁREA	%	No. ítems de 1 pto.	No. ítems de 2 PTOS.	No. ítems de 3 PTOS.	TOTAL DE ÍTEMS/ÁREA
Lecto-escritura	60	12	18	4	34
Razonamiento Básico	40	7	12	3	22
TOTALES DE LA PRUEBA	100	19	30	7	56

Cada pregunta de la Prueba es sometida a un proceso de validación preliminar, con la finalidad de garantizar su congruencia y consistencia con respecto a los objetivos que se evalúan, y determinar su valor de 1,2 ó 3 puntos. La dificultad de la Prueba depende del mayor número de preguntas de 1, 2 ó 3 puntos que ésta contenga.

La puntuación que logre cada aspirante en la Prueba, se determina en forma automatizada a través de una lectora óptica, en la cual son procesadas individualmente las Planillas de Examen.

Después de la aplicación, corrección y revisión de la Prueba, se calcula el Índice Académico de Admisión, mediante la fórmula

IAA = Nota de la Prueba de Selección * 0.6 + (Promedio de notas de bachillerato * 0.4 * 5)

Los resultados correspondientes, en orden descendente de las calificaciones, serán enviados al Consejo de la Facultad de Ciencias Jurídicas y Políticas, el cual decidirá la admisión de los aspirantes a la Escuela de Criminología. Únicamente tienen opción al ingreso aquellos que hayan sido clasificados como aprobados y serán asignados de acuerdo con los cupos ofertados para la modalidad (50%).