

Prueba de Selección
Facultad de Ciencias Jurídicas y Políticas
Escuela de Criminología

ÁREA DE LECTO – ESCRITURA

I. Componente: Comprensión Lectora.

A) Comprensión Literal de Textos.

Instrucciones:

A continuación usted encontrará dos textos. Léalos en su totalidad. Observe el esquema de organización que resume la información en forma parcial. Seleccione entre las alternativas que se ofrecen, aquella que complete el contenido del texto.

Primer texto:

“Personalidades delictivas

Las personas delictivas se distinguen entre: El individuo sano que se convierte en delincuente como reacción a razones educativas, situaciones inadecuadas o experiencias traumáticas.

El individuo sano que se hace delincuente en el curso de una crisis que se confunde con la evolución del estado de pubertad. El individuo neurótico.

Causas y factores de la delincuencia juvenil:

Las causas que predisponen a la delincuencia juvenil son: La escasa inteligencia, que por lo general se acompaña de la falta de prevención y planificación, hace imposible que algunos adolescentes manejen con éxito problemas que sus pares superan sin dificultad. Los defectos físicos y la maduración sexual atípica conducen a sentimiento de inadecuación que pueden compensarse mediante la conducta antisocial.

Las actitudes desfavorables en relación con los estudios, surgidas a raíz de fracasos escolares o sociales, llevan muchas veces a frecuentes faltas injustificadas o a la deserción definitiva y, además, acarrear dificultades en el hallazgo de empleo. Todas estas circunstancias pueden dar lugar a la conducta antisocial.

Los valores morales confusos resultan de la identificación con pares cuyos valores difieren de los del hogar o del grupo social mayor. La aceptación social otorgada por pandillas juveniles, pero no por camarillas o barras con estatus en la comunidad, significa que el adolescente tiene demasiadas relaciones con la clase

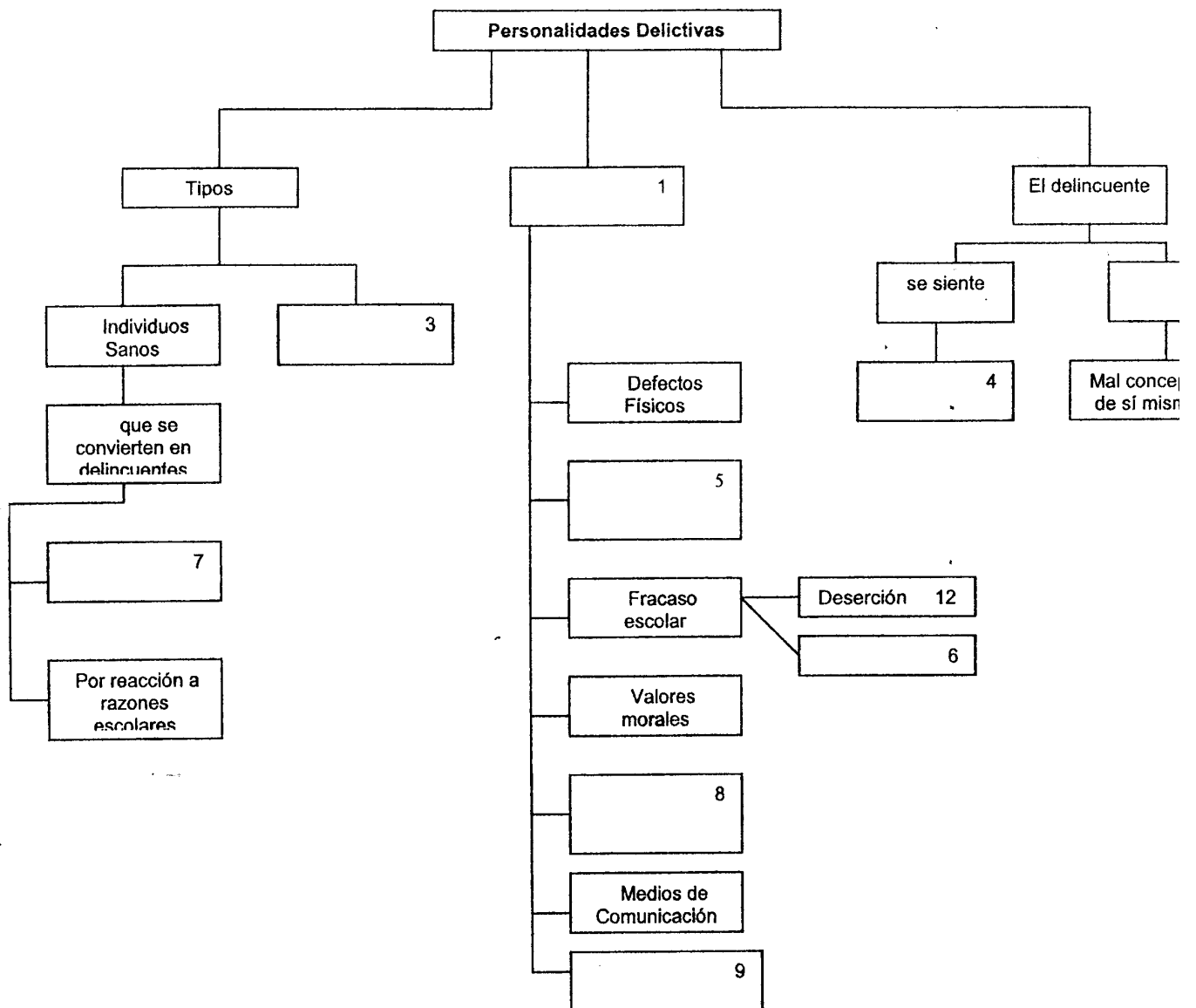
inconveniente de pares. Los delincuentes pueden ser populares -incluso pueden ser líderes- en sus propios grupos.

Los medios masivos de comunicación son responsables indirectos de actividades delictuosas sólo si refuerzan las otras condiciones ambientales desfavorables que rodean con frecuencia a los delincuentes potenciales. Las condiciones hogareñas adversas, la falta de respeto por los padres, la carencia de relaciones familiares afectivas, la disciplina ruda y las pautas marcadamente atípicas en la vida familiar hacen que el adolescente sienta que no se lo ama y lo predisponen a tomar represalias conduciéndose de manera de herir a sus padres.

El patrón de personalidad de los delincuentes potenciales no está necesariamente mal ajustado, si bien muchos de ellos (los delincuentes) tienen conceptos desfavorables de sí mismos, albergan sentimientos de inadecuación e inferioridad. La conducta delictuosa es una respuesta a la frustración de algún deseo. Si únicamente cierta forma de conducta no aprobada por la sociedad sirviera para la satisfacción personal del individuo, entonces éste no encontraría otro camino que la delincuencia.

Los estudios de los motivos de la delincuencia juvenil revelan que se tratan de razones propias de jóvenes normales, pero inmaduros”.

Tomado de: Monografias.com.



1. a) 1) Factores predisponentes. 2) tiene. 3) neuróticos. 4) inferior. 5) Desarrollo sexual excepcional. 6) Desempleo o subempleo. 7) por experiencias traumáticas o crisis de la pubertad. 8) Relaciones sociales con los pares. 9) Características del medio familiar.
- b) 1) Factores. 2) desarrolla. 3) neuróticos. 4) mal. 5) madurez sexual. 6) Desempleo o subempleo. 7) crisis de la pubertad. 8) Relaciones sociales con los pares. 9) Características del medio familiar.
- c) 1) Factores predisponentes. 2) desarrolla. 3) neuróticos. 4) mal. 5) madurez sexual. 6) Desempleo. 7) Crisis de la pubertad. 8) Relaciones con los pares. 9) Características del medio familiar.
- d) 1) Factores. 2) tiene. 3) neurótico. 4) inferior. 5) maduración. 6) subempleo. 7) experiencia traumática. 8) Relaciones sociales con los pares. 9) Características del medio familiar.

Valor 2 puntos

“Cooperativas

Las cooperativas son asociaciones socio-económicas que agrupan, libre y voluntariamente, a personas con intereses y necesidades comunes, con el fin de producir y obtener bienes y servicios a través de la ayuda mutua y el beneficio colectivo. Una cooperativa es una asociación de personas que se unen en forma libre y voluntaria, con el fin de crear una empresa destinada a satisfacer necesidades comunes y obtener sus propios beneficios.

La cooperativa se basa en el principio de ayuda mutua y acción grupal. Aplica las reglas de la democracia y la equidad en el reparto de excedentes, en proporción al trabajo aportado o al uso de los servicios que hacen sus asociados. En la cadena de la producción, distribución y comercialización de algunos alimentos está presente el eslabón de la cooperación.

Las cooperativas funcionan con una estructura autogestionaria, es decir, las decisiones inherentes a la cooperativa se toman sólo a través de la participación de todos sus asociados, mediante la realización de asambleas.

La asamblea es el lugar donde se conjugan en forma planificada las opiniones, intereses y necesidades de los asociados.

Tipos de cooperativas

Según la ley, se pueden crear los siguientes tipos de cooperativas: de producción de bienes y servicios, de obtención de bienes y servicios y mixtas.

Las cooperativas de producción de bienes y servicios son aquellas cuya actividad básica es la elaboración de un producto o servicio para la utilización directa del consumidor. Es lo que conocemos como productores primarios, es decir, el producto elaborado o servicio producido va a beneficiar directamente al consumidor, sin la participación de intermediarios.

A través de la relación directa, productor, consumidor se evita el encarecimiento especulativo de precios a que nos someten los intermediarios.

Filosofía y principios del cooperativismo

Los fundamentos doctrinales y filosóficos que sustentan el sistema cooperativo se asientan en la exaltación de la dignidad del hombre.

Se trata de rescatar la esencia de la vida en sociedad: la búsqueda del beneficio colectivo, el respeto al derecho ajeno, la igualdad y la equidad. De allí que sus principios sean universales y afines a planteamientos democráticos.

Los principios del cooperativismo son: adhesión voluntaria, control democrático, interés limitado al capital, reparto de excedentes, fomento de la educación e integración cooperativa.

En 1926, la Alianza Cooperativa Internacional (ACI) aprobó, en su décimo congreso realizado en Viena (Austria), los principios del cooperativismo, los cuales constituyen una vía para que los individuos sean más humanos y más responsables con la comunidad.

Adhesión voluntaria o libre adhesión: Toda persona tiene derecho a pertenecer a una cooperativa, en forma libre y voluntaria, con mentalidad política y religiosa. Nuestras leyes garantizan ese derecho. Esto significa que la cooperativa tiene sus puertas abiertas para todo aquel que desee ingresar o salirse de ella.

Lógicamente, el ingreso de una persona lleva implícito el cumplimiento de deberes para el ejercicio de sus derechos y deberá llenar los requisitos exigidos en los estatutos de la cooperativa. El retiro también es voluntario, pero deberá ejercerse de acuerdo a las condiciones señaladas en los estatutos.

Control democrático: Todos los socios tienen iguales derechos y deberes, inclusive el voto, para todos los que tienen participación económica en la cooperativa. "Un hombre, un voto", independientemente del capital aportado. Es por ello que se le conoce como "La regla de la igualdad".

Este principio es uno de los que diferencia a las cooperativas de las empresas mercantiles, ya que en estas últimas el número de votos de los socios va en proporción directa al número de acciones que cada quien posea.

Interés limitado al capital: La cooperativa, como empresa económica, necesita de un capital para funcionar, y se formará con los certificados de asociaciones, aportación, rotativas de inversión y con los donativos que reciba. Sólo devengarán intereses los certificados de inversión.

Este principio significa que el capital puede devengar o no un interés fijo. En la legislación venezolana vigente los certificados de asociación, aportación y rotativos no devengan intereses; solamente los certificados de inversión devengarán el tipo de intereses fijados por la asamblea, cuando ésta acuerde su emisión.

Reparto de excedentes: Son los beneficios obtenidos a través del esfuerzo personal por los préstamos, por la participación de los socios, después de deducir el valor de los gastos de administración, amortiguación del capital fondo de reserva, etc, al cierre del ejercicio económico. Los excedentes o sobrantes, pertenecen a los asociados y deben distribuirse de manera tal que se evite ganancias de un asociado en detrimento de otro; es por ello que dicho reparto se hace proporcionalmente al patrocinio o al trabajo realizado por cada asociado, pudiendo retomarse en efectivo, en especie, en nuevos servicios o en certificados rotativos, según lo decida la asamblea.

Fomento de la educación cooperativa: Todos los socios tienen derecho a ejercer cargos directivos de la cooperativa, pero ello dependerá de la selección que los socios hagan, de acuerdo con los conocimientos gerenciales. Este principio constituye uno de los de mayor trascendencia para cada cooperativa. En tal sentido, la educación cooperativa debe ser continua y entendida en su concepto integral, ya que mediante ella debe lograrse la preparación humanística y económica de sus integrantes.

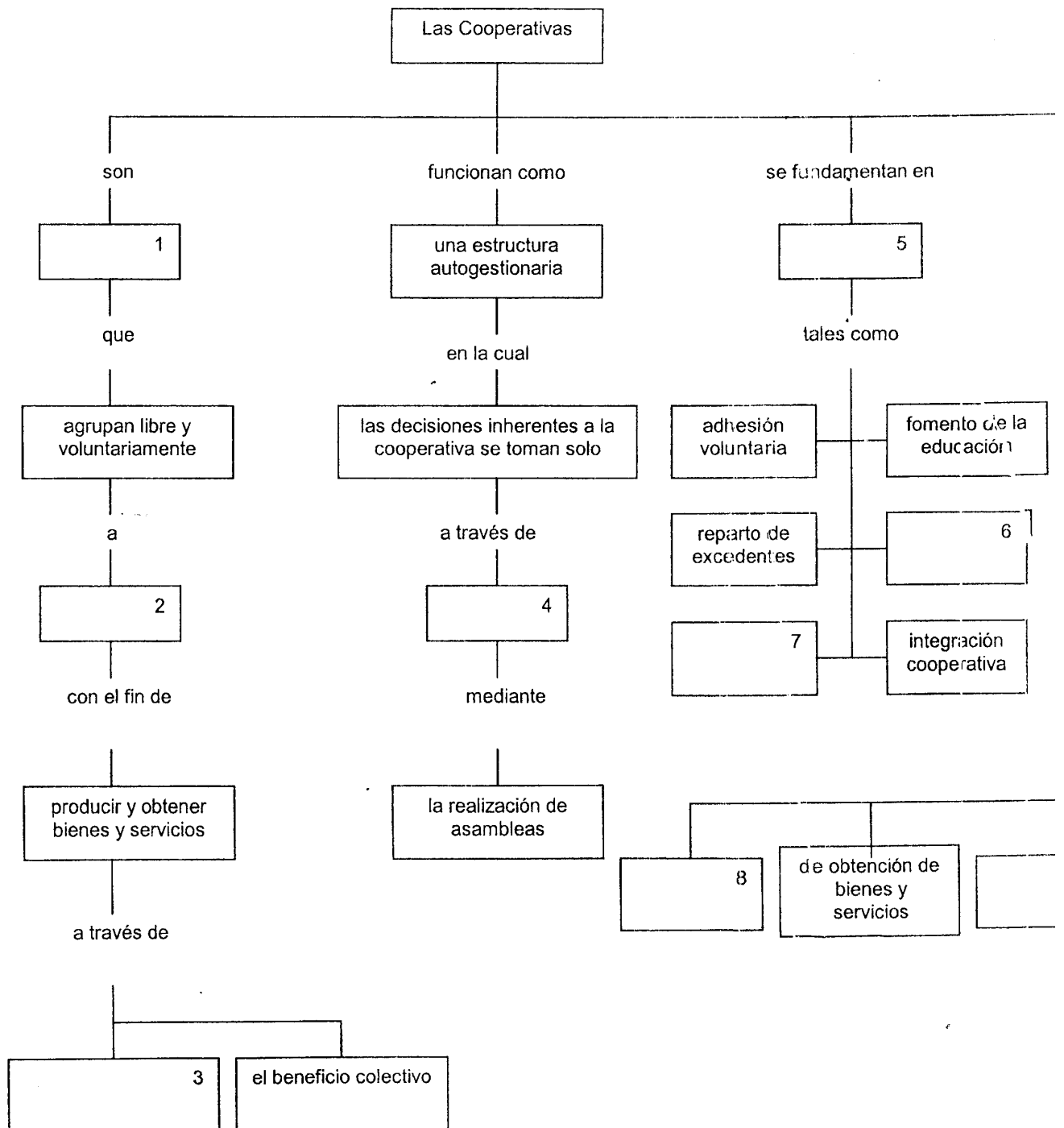
Lo expuesto anteriormente es tan importante que la Alianza Cooperativa Internacional, en 1965, hizo de ella la siguiente formulación: "todas las asociaciones cooperativas deben proveer los fondos para la educación de su asociados, ejecutivos empleados y el público en general, sobre los principios y técnicas de la cooperación, tanto en lo económico como en lo democrático".

Integración cooperativa: Los miembros de una cooperativa deben estar integrados, pero en caso de confrontar dificultades, éstas pueden ser resueltas por la integración y por cooperativas de mayor jerarquía que las agrupen, según el sector económico que desarrollen por decisión de sus socios, para la defensa de sus intereses y sin perder la autonomía.

La integración es la unión de las cooperativas. Así como las cooperativas afilian personas, los organismos de integración afilian cooperativas. El basamento ideológico es el mismo, es decir, formar a través de la integración un frente de poder económico, social, educativo y gremial que combata todas aquellas posiciones que adversan al sector informal de la economía.

Se persigue por medio de la integración canalizar la problemática y los intereses que afectan al movimiento cooperativo venezolano en todas sus acepciones y establecer políticas de acercamiento con el movimiento cooperativo internacional".

Tomado de: A Mano Alzada. 7mo. Grado.
Dibujo Técnico. Págs. 135-141.



2. a) 1) asociaciones; 2) personas con necesidades comunes; 3) ayuda mutua de todos sus asociados; 4) dependiente del; 5) interés independiente del capital; 6) participación democrática; 7) de producción de bienes; 8) mixtas.
- b) 1) asociaciones sociales; 2) bienes y servicios ; 3) la participación de sus asociados mayoritarios; 4) principios democráticos; 5) interés limitado al capital; 6) control democrático; 7) de producción de servicios; 8) mixtas.
- c) 1) asociaciones cooperativas; 2) personas civiles y militares que persiguen un mismo fin; 3) la participación de todos sus asociados; 4) principios universales; 5) interés según el capital; 6) según el número de acciones; 7) producción de bienes y servicios; 8) mixtas.
- d) 1) asociaciones socio-económicas; 2) personas que persiguen el mismo fin; 3) asambleas de asociados; 4) principios universales democráticos; 5) interés limitado al capital; 6) de producción de bienes y servicios; 7) producción de bienes y servicios; 8) participación igualitaria de todos los asociados.

Valor 2 puntos

B) Relación entre Orden y Significado.

Instrucciones:

A continuación se presentan tres fragmentos cuya relación lógica entre orden y significado ha sido alterada. Seleccione entre las opciones ofrecidas aquella que restablezca, en cada caso, el sentido de la información presentada.

Primer Fragmento:

Si la Violencia se Aprende, ¿Quién Enseña?

1. defiendan sus intereses con uñas y dientes en el patio,
2. en el modo en que los demás se comportan.
3. suelen ser los primeros en la lista de presuntos culpables.
4. cuando se convive con armas o se utilizan discursos radicales,
5. Una tendencia fácilmente detectable a la hora de estudiar la percepción que tienen de la violencia.
6. Pero esto no es más que la consecuencia del olvido de una realidad objetiva:
7. En otras palabras, que la violencia se aprende en el entorno.
8. los ciudadanos occidentales, es que surgen con facilidad chivos expiatorios.
9. a menudo, se desencadena de manera inconsciente.
10. cuando se les exige a los niños que sean duros en el colegio y
11. Los medios de comunicación, la laxitud de las leyes, la escuela...
12. que nuestro propio comportamiento tiene una influencia decisiva
13. El aprendizaje de conductas agresivas es un proceso complejo que,
14. Cuando en el hogar los padres se muestran agresivos en las discusiones,
15. se está actuando como un auténtico maestro de futuras mentes agresivas.

Tomado de: Revista Muy Interesante
Año 16, Núm. 188, Pág. 47

3. a) 5, 8, 11, 3, 6, 12, 2, 14, 4, 10, 1, 15, 7, 13, 9.
 b) 13, 9, 14, 10, 1, 4, 15, 5, 3, 6, 12, 2, 7, 11, 8.
 c) 5, 8, 11, 3, 6, 12, 2, 7, 13, 9, 14, 10, 1, 4, 15.
 d) 13, 9, 14, 10, 1, 4, 15, 6, 8, 11, 3, 5, 12, 2, 7.

Valor 2 puntos

Segundo Fragmento:

“Unidad mente-cuerpo

- 1) aportar al mundo abundancia y prosperidad.
- 2) la mente subconsciente, con la cual
- 3) la técnica que
- 4) La imaginación creativa es
- 5) podemos hacer realidad
- 6) nos abre las puertas hacia
- 7) autosanación y,
- 8) el futuro que imaginamos
- 9) así como despertar y dirigir la capacidad de

Tomado de: Revista Estampas. Octubre 1996, pág. 26.

4. a) 4; 2; 3; 5; 6; 8; 7; 9; 1
 b) 4; 7; 2; 5; 3; 6; 8; 9; 1
 c) 4; 8; 2; 3; 5; 6; 7; 9; 1
 d) 4; 3; 6; 2; 5; 8; 9; 7; 1

Valor 1 punto

Tercer Fragmento:

El subdesarrollo

- 1) elevada renta por capita y
 - 2) La definición del subdesarrollo sólo puede
 - 3) una mortalidad de país desarrollado;
 - 4) lograrse sobre la base de
 - 5) sin embargo, en muchos otros aspectos es un
 - 6) La existencia de
 - 7) país subdesarrollado.
 - 8) un solo factor o criterio,
 - 9) Por lo tanto, hay que ver
 - 10) como por ejemplo, la renta percapita o la mortalidad,
 - 11) país desarrollado.
 - 12) evidentemente que no define a un
 - 13) Venezuela, por ejemplo, tiene una
 - 14) el subdesarrollo como una fenómeno global.
 - 15) un conjunto de criterios o factores.
5. a) 6; 8; 12; 7; 9; 15; 13; 1; 5; 11; 2; 4; 3; 10; 14
 b) 6; 1; 8; 10; 12; 11; 13; 3; 5; 7; 9; 14; 2; 4; 15
 c) 2; 4; 15; 6; 8; 10; 12; 11; 13; 1; 3; 5; 7; 9; 14
 d) 13; 3; 15; 2; 4; 1; 14; 6; 8; 10; 12; 7; 9; 5; 11

Valor 2 puntos

C) Comprensión Inferencial y Crítica del Texto.

Instrucciones:

Lea atentamente los cuatro textos que aparecen a continuación y seleccione de acuerdo con el contenido, la opción que corresponde a los planteamientos formulados.

Primer texto:

"Al examinar los cuatro temperamentos básicos, se está en una mejor condición para entender que no hay influencia más significativa que impulse en forma natural las acciones y reacciones del ser humano, incluso las más cotidianas. Pongamos de ejemplo algunas actividades comunes y cotidianas de las personas.

El temperamento y la capacidad de manejo: **Los sanguíneos son conductores erráticos de vehículos.** A veces conducen a gran velocidad, pero sin que exista razón aparente pierden interés en la velocidad y reducen la marcha. Viajar en el asiento de atrás de un sanguíneo puede resultar decididamente peligroso. Le interesan tanto las personas, que cuando habla quiere mirarlas a la cara, incluso mientras maneja. Dado que es un gran conversador presta muy poca atención a la ruta.

Los coléricos son osados demonios de la velocidad, que avanzan adelantándose a los otros vehículos por cualquier lado. Siempre tratan de recorrer en un período de tiempo más de lo que es humanamente posible, e intentan ganar tiempo conduciendo furiosamente entre un compromiso y otro. Por extraño que parezca rara vez lo multan, pues tiene la habilidad para tener el ojo puesto en el retrovisor y estar atento a los policías de tráfico.

Los melancólicos jamás salen de la casa sin prepararse para el viaje con la antelación necesaria. Estudian el mapa y conocen la mejor ruta de principio a fin. Los melancólicos son los que están en mejores condiciones para mantener un registro completo de la historia del vehículo, incluyendo el consumo de gasolina, aceite y las reparaciones. Son legalistas por naturaleza, y por lo tanto raras veces viajan a grandes velocidades.

El flemático por su parte es el conductor más lento de todos. Es el último en arrancar en una intersección; raras veces cambia de carril, y constituye un peligro por su indecisión cuando entra en la autopista desde una rampa lateral. Conduce como si anduviera de paseo los siete días de la semana. Pocas veces lo multan, casi nunca tiene accidentes, pero puede ser un peligroso obstáculo en la carretera.

El temperamento y el jardín. El sanguíneo normalmente se levanta temprano el sábado para arreglar su patio. Con gran entusiasmo prepara las herramientas (posee todos los elementos que se conocen porque es incapaz de resistirse a comprar lo que le ofrecen). Con todo, a la media hora, lo más probable es que

esté de lo más feliz charlando con un vecino. Antes de completar la jornada le pide al hijo que recoja las herramientas y resuelve arreglar el jardín la próxima semana. **El sanguíneo es uno de los grandes postergadores del mundo.**

El colérico detesta el trabajo del jardín y por ello, cuando lo encara, lo hace como con espíritu de venganza. Trabaja a una velocidad increíble a fin de terminar cuanto antes. Si poda una planta seguramente lo hará para todo el año.

El melancólico tiene una aptitud natural para hacer crecer cosas y generalmente tiene el mejor jardín del barrio. Es la persona que le habla a las plantas y las trata como a seres humanos. Casi todos los fines de semana lo encontraremos de rodillas haciéndole la "manicura" al jardín.

El jardín del flemático ofrece el espectáculo de un hombre que a media mañana está degustando su tercera taza de café. Es capaz de hacer el trabajo con calidad, y se encarga escrupulosamente de él, sencillamente porque el impulso de hacer lo que corresponde es superior a su deseo de descansar.

El temperamento y los hábitos gastronómicos: Los sanguíneos comen todo lo que tienen a la vista. De paso, en un restaurante casi nunca consultan el menú antes de que llegue el mesonero, pues seguramente estará conversando. Los coléricos son comensales estereotipados, pues su menú varía sólo excepcionalmente de un día para otro, y cuando se lo sirven, se lo traga a grandes bocados, a menudo hablando mientras comen o mastican. Los melancólicos son comensales fastidiosos. Les lleva una eternidad resolver lo que van a pedir, pero una vez que tienen la comida delante saborean cada bocado. **Los flemáticos comen con gran deliberación** e invariablemente son los últimos en terminar. Es por eso que generalmente no aumentan de peso.

El temperamento y la pareja: Así como hay una ley física que indica con toda certeza que los polos opuestos se atraen y los polos semejantes se repelen. Así mismo actúan los temperamentos en la relación de pareja. Difícilmente dos personas con temperamentos similares lleguen a casarse. Por ejemplo una pareja sanguínea, siendo los dos extrovertidos por naturaleza vivirán compitiendo por ocupar el mismo escenario toda la vida. Los coléricos, por otra parte les exigen tanto a los demás que no solamente no se casarán entre sí, sino que probablemente ni siquiera lleguen a salir juntos más de una vez. Se la pasarían discutiendo por cada cosa y luchando por conseguir el dominio en la relación. Podría ser que dos melancólicos se casaran, pero es muy poco probable. Sus rasgos analíticos les sirven para descubrir cualidades negativas en los demás, y por ello ninguno de los dos buscará al otro. Sería raro que dos flemáticos se casasen, por cuanto ambos se volverían seniles antes de que uno de los dos lograra reunir las energías suficientes para declarársele al otro".

Tomado de monografias.com

La expresión que mejor describe lo expresado en el texto es:

6. a) Explicar las diferencias existentes entre los distintos temperamentos.
b) Presentar las actividades comunes y cotidianas que realizan las personas.
c) Afirmar que el temperamento ejerce una gran influencia en las acciones y reacciones del hombre.
d) Exponer que para entender el comportamiento humano es imprescindible estudiar el temperamento.

Valor 2 puntos

En la frase "...Los sanguíneos son conductores erráticos de vehículos...", la palabra errático se refiere a que el conductor:

7. a) Se equivoca.
b) Va de una parte a otra.
c) Es constante.
d) Revela firmeza al manejar.

Valor 1 punto

De lo expresado en el texto se puede inferir que:

8. a) las diferencias en las actividades humanas pueden ser explicadas por el temperamento.
b) la mayor compatibilidad se encuentra entre las personas del mismo temperamento.
c) los mejores hábitos alimenticios corresponden a las personas flemáticas.
d) las personas de temperamento sanguíneo no son compradoras compulsivas.

Valor 2 puntos

Cuando el autor expresa "...El sanguíneo es uno de los grandes postergadores del mundo...", se refiere a que:

9. a) piensa en sus obligaciones.
b) mantiene el entusiasmo en sus actividades de jardinería.
c) retrasa sus actividades u obligaciones.
d) incumple sus obligaciones.

Valor 1 punto

En la frase "...Los flemáticos comen con gran deliberación e invariablemente son los últimos en terminar...". Las palabras deliberación e invariablemente hacen alusión a:

- 10. a) reflexión y constantemente.
- b) a propósito y permanentemente.
- c) sin pensar y perennemente.
- d) adrede e inestable.

Valor 2 puntos

Un posible título para el texto sería:

- 11. a) El temperamento influye en todo lo que hacemos.
- b) Los tipos de temperamento.
- c) El temperamento y la forma de manejar.
- d) es usted sanguíneo, colérico, melancólico o flemático?

Valor 2 puntos

Segundo texto:

"La delincuencia juvenil

La delincuencia constituye un grave problema social de difícil prevención y de aún más difícil solución. El término delincuencia es un concepto de carácter legal, social, psicológico y moral. Desde todas estas perspectivas se ha estudiado el tema de la delincuencia con diversos resultados e interpretaciones, y con dificultades para establecer los límites entre la conducta delictiva y la no delictiva. La valoración de la conducta delictiva depende de factores culturales y del establecimiento de las leyes de una sociedad.

A lo largo del tiempo se van modificando las leyes, y por lo tanto cambia el carácter delictivo de determinados actos, e incluso varía en la misma época de una sociedad a otra.

Por ejemplo, la homosexualidad ha desaparecido como comportamiento delictivo en algunas sociedades, pero en cambio continúa en otras. También los delitos reciben distinta consideración social, hay delitos no exentos de cierto "prestigio", mientras que otros reciben una **repulsa** social más contundente.

Los comportamientos delictivos pueden darse en cualquier edad de la vida, de forma ocasional o continuada. Algunos delincuentes han empezado sus conductas antisociales ya en la infancia y otros lo harán al llegar a la vida adulta; algunos solamente delinquen durante una época de su vida, por ejemplo, durante la adolescencia, y otros, lo hacen empujados por algunas circunstancias, como sucede a partir del consumo de drogas.

La delincuencia juvenil ha aumentado de forma alarmante en los últimos tiempos, pasando a ser un problema que cada vez genera mayor preocupación social, tanto por su incremento cuantitativo como por su progresiva peligrosidad cualitativa. La delincuencia juvenil es, además, una característica de sociedades que han alcanzado un cierto nivel de prosperidad. Es decir, en las sociedades menos desarrolladas la incidencia de la delincuencia juvenil en el conjunto del mundo del delito es menos que en las comunidades más avanzadas en el plano económico. En general, en las grandes ciudades latinoamericanas, la delincuencia juvenil está ligada a la obtención -delictiva- de bienes suntuarios de consumo y por lo general no practican la violencia por la violencia misma sino como medio de obtener sus objetivos materiales.

Una de las razones de que la delincuencia alcance su punto culminante entre la adolescencia media y la final es que en esa época muchos jóvenes aprenden a realizar adaptaciones sociales sin el auxilio de padres o docentes.

La delincuencia está presente en todos los grupos socioeconómicos. **Si bien muchos casos no llegan a los estrados judiciales**, los delitos de los adolescentes de las clases superiores a menudo superan en gravedad a los que tienen por actores adolescentes de clases inferiores. El motivo principal del aumento de la delincuencia en el sector pudiente es el de "producir excitación".

Debido a que los desertores secundarios encuentran difícil obtener ocupación, el índice de delincuencia es mayor entre quienes no completaron el ciclo secundario que entre quienes se graduaron. Cuanto mayor es el desempleo de adolescentes, tanto mayor es el incremento de la delincuencia juvenil".

Tomado de monografias.com

Una de las siguientes afirmaciones no es cierta:

- 12. a) la delincuencia no es posible prevenirla ni solucionarla.
- b) es difícil determinar los linderos que dividen la conducta delictiva de la no delictiva.
- c) la delincuencia se ha estudiado desde el punto de vista social, moral, psicológico y legal.
- d) la manera en que la sociedad condena la delincuencia está en relación con sus leyes y su cultura.

Valor 2 puntos

Para el autor del artículo:

- 13. a) la homosexualidad no es un delito.
- b) los actos son considerados delictivos según el carácter de quien los comete.
- c) algunos actos son considerados como delictivos en unas sociedades y en otras no.
- d) las leyes han tenido que modificarse porque los delitos han cambiado.

Valor 2 puntos

La palabra repulsa, que el autor utiliza en la frase "...mientras que otros reciben una **repulsa** social más contundente" indica que esos delitos

- 14. a) tienen reputación.
- b) son mayoritarios.
- c) son de tipo social.
- d) son condenados.

Valor 1 punto

El autor expresa en el artículo que:

- 15. a) las actividades de la delincuencia juvenil en latinoamérica generalmente no son violentas.
- b) los delincuentes juveniles en latinoamérica son violentos.
- c) en latinoamérica, los delincuentes usan la violencia sólo para conseguir los bienes materiales de manera delictiva.
- d) las sociedades menos desarrolladas no presentan problemas de delincuencia juvenil.

Valor 2 puntos

Según lo expresado en el texto:

- 16. a) Todos los delitos cometidos por adolescentes de nivel socioeconómico alto son graves.
- b) La delincuencia discrimina según el estrato socioeconómico.
- c) Los actos delictivos no son juzgados a nivel judicial.
- d) En general, son más graves los delitos cometidos por los adolescentes de clases pudientes.

Valor 2 puntos

Se puede inferir que la razón por la cual es mayor el índice de delincuencia entre los no graduados es que:

- 17. a) los no graduados enfrentan mayores dificultades para obtener empleo.
- b) hay una relación directa entre el nivel educativo y el índice de delincuencia.
- c) los adolescentes en su mayoría están desempleados.
- d) las condiciones económicas no permiten a los adolescentes completar el ciclo secundario.

Valor 3 puntos

Cuando el autor afirma "Si bien muchos casos no llegan a los estrados judiciales..." quiere significar que:

- 18. a) algunos delitos cometidos por adolescentes ameritan ser sometidos a juicio.
- b) los delitos cometidos por adolescentes son graves.
- c) ninguno de los delitos cometidos por adolescentes son juzgados.
- d) los entes judiciales no tienen competencia para juzgar a adolescentes que delinquen.

Valor 3 puntos

Tercer texto:

"La hipnosis, los remedios naturales y hasta las dietas bajas en azúcar desfilaron entre las opciones que probó Pablo con tal de superar su problema de tartamudez. Ni hablar de los largos años de terapias que alimentaron en él la posibilidad de encontrar una "cura milagrosa", que lo liberara, de una vez y para siempre, de las difluencias que presentaba al hablar.

Sin embargo, nada pareció compensar las altas expectativas de Pablo, quien como muchos otros tartamudos, prefirió refugiarse en su silencio para evitar la burla de las personas de su entorno. De esta forma, se han logrado destronar poco a poco las insólitas alternativas que se "vendían" a los pacientes para aliviar su desorden del habla, del que la ciencia no precisa causas y ofrece pocos tratamientos.

La columna vertebral del abordaje moderno es más bien entender a la tartamudez como un problema multifactorial, en el que deben ser tratados por igual los elementos biológicos, tanto como los psicológicos y sociales.

Para el profesor Pedro Rodríguez del Instituto de Psicología de la Universidad Central de Venezuela, la tartamudez debe ser entendida como un talón de Aquiles, que se hace manifiesto en algunas personas a través del habla, mientras que en otros se expresa a través de diferentes tipos de manifestaciones.

"Hoy en día lo que se está haciendo para ayudar a estas personas es dejar el problema del habla en un segundo plano y trabajar sobre todo con el individuo para hacerle entender la importancia de aceptarse a sí mismo", señaló Rodríguez. "De nada sirve que rehabilite su habla si no se le ayuda a superar estos otros elementos", añadió.

Y es que el bombardeo de terapias a la persona tartamuda desde la niñez genera mayores niveles de ansiedad, que pueden incluso bloquear aún más el paciente. Lo ideal en todo caso es acudir al especialista desde que se detecta el problema para darle al individuo herramientas o habilidades que lo ayuden a enfrentarlo.

La combinación de estas estrategias con el desarrollo de una personalidad fuerte y confiada en si misma es lo que se ha trabajado en grupos de ayuda, con buenos resultados en países como EEUU.

Lucha contra el entorno

No es fácil lidiar con las burlas. Los niños viven durante la infancia la angustia de sus padres, mientras que ya en la adolescencia son blanco directamente de las críticas. De los 18 a los 22 años crece particularmente la angustia de cara a la adultez.

Lo ideal será siempre tratar al niño para que desde el primer momento cultive el gusto por comunicarse, y con ejercicios se le ayude a manejar las difluencias. "El 90% de los casos de niños que son monitoreados pueden superar sus dificultades", señaló la terapeuta Denise Behrens.

El mal en un primer impulso no necesariamente exige una terapia de lenguaje, aclaró la especialista. El primer abordaje debe ser un cambio en el ambiente y la orientación paralela a los padres para que en vez de estresar al niño, sepan manejar con paciencia su problema comunicativo".

El texto tiene como propósito esencial

- 19.a)** presentar los inconvenientes que debe afrontar la persona que sufre de problemas de tartamudez al momento de su inserción en la sociedad.
- b)** presentar un nuevo enfoque de tipo multifactorial para trabajar el problema de la tartamudez.
- c)** convencer a quienes sufren de tartamudez para que abandonen las terapias de lenguaje y opten por el silencio.
- d)** mostrar la ineficacia de algunas terapias para mejorar la tartamudez y convencer a los lectores de seguir las técnicas empleadas en el Instituto de Psicología de la U.C.V.

Valor 2 puntos

Tomando en cuenta la experiencia de Pablo, podemos inferir que

- 20.a)** los tartamudos están convencidos de que sólo un milagro los puede aliviar de su problema.
- b)** la tartamudez puede estar asociada a problemas en el metabolismo de los azúcares.
- c)** el mayor drama del tartamudo es enfrentar la actitud de quienes lo rodean.
- d)** la mudez es la única alternativa par los tartamudos.

Valor 3 puntos

De acuerdo con el contenido del texto una difluencia en el habla es

21. a) una dificultad para pronunciar las palabras.
b) un problema psicológico que impide la buena pronunciación de las palabras.
c) la imposibilidad de pronunciar ciertos sonidos.
d) la ausencia de fluidez al hablar.

Valor 2 puntos

Según lo señalado en el texto,

22. a) la ciencia no ha encontrado aún el tratamiento eficaz para tratar el problema de la tartamudez.
b) actualmente existe la creencia de que la tartamudez pudiera tener su origen en un desorden en la columna vertebral.
c) la tartamudez debe ser abordada como un problema biopsicosocial.
d) finalmente se ha logrado detener la venta de remedios milagrosos contra la tartamudez.

Valor 1 punto

Cuando el profesor Rodríguez hace referencia a la tartamudez "...como un talón de Aquiles..." quiere indicar que

23. a) el origen de ese trastorno del habla se remonta a la época de Aquiles.
b) Aquiles, héroe de la Iliada, fue el primer hombre en sufrir de este trastorno.
c) para algunas personas, el habla es su punto vulnerable.
d) que la ausencia de fluidez al momento del habla, puede constituir una pesada carga para quien lo experimenta.

Valor 2 puntos

Según lo expresado en el texto las nuevas terapias están orientadas esencialmente a

24. a) lograr la autoconfianza del individuo.
b) evitar los ejercicios de rehabilitación del habla.
c) separar al tartamudo de su entorno a fin de disminuir su nivel de ansiedad.
d) capacitar al individuo, proporcionándole estrategias de habla que lo dejará superar su problema.

Valor 2 puntos

De acuerdo con lo indicado en el texto

25. a) la angustia que genera la tartamudez en un individuo se hace más aguda a partir de los de 22 años.
b) los padres son, los que más sufren con la tartamudez de un hijo.
c) los adolescentes son más propensos a criticar a los tartamudos.
d) los tartamudos son más sensibles a las burlas que los demás individuos.

Valor 2 puntos

En caso de tartamudez en un niño,

26. a) es necesario alejarlo de todo foco de burla.
b) una actitud tolerante de parte de los padres es indispensable para lograr superar el trastorno.
c) es necesario evitar toda terapia de lenguaje a fin de disminuirle el estrés.
d) los padres deben someterse a una terapia que les permita superar el problema.

Valor 3 puntos

El título del texto podría ser:

27. a) Pablo el tartamudo.
b) Qué hacer con un hijo tartamudo.
c) Un nuevo enfoque para la tartamudez.
d) La ansiedad en los tartamudos.

Valor 2 puntos

II. Componente: Ortografía.

Instrucciones:

Observe atentamente cada enunciado y seleccione, entre las alternativas la que esté escrita correctamente.

28. a) La amistad es como la fosforescencia: resplandece cuando el mundo se ha ensombrecido en torno.
b) Una buena amistad ayuda a la supervivencia.
c) La mejor caricia a la vida es una buena amistad.
d) Amistades que son ciertas nadie las puede turbar.

Valor 1 punto

29. a) Antiguamente se usaban vallestas para lanzar piedras o flechas.
b) Al cerrar la válvula, se interrumpe el paso del agua.
c) El hilo de coser está arrollado en una bobina.
d) Ese viajero lleva una balija grande.

Valor 1 punto

30. a) Me gustan los deportes hípicas.
b) David es un niño muy olgazán.
c) Bebimos un vaso de orchata.
d) Alberto es un gran horador.

Valor 1 punto

31. a) El trabajo era avasallante.
b) Hay que comprar una cartilla.
c) Para ese trabajo hace falta un buen alludante.
d) Las tortas con frutiyas son sabrosas.

Valor 1 punto

32. a) Las pisadas han desecho la madera de la escalera.
b) Este viaje desidrató al bebé.
c) Su tío le amenazó con desheredarlo.
d) Esta casa está desabitada.

Valor 1 punto

33. a) **Los ancianos deberían** estar exentos de pagar impuestos.
b) No es aconsejable consumir fibra en exceso.
c) Los barrios antiguos se caracterizan por la estrechez de sus calles.
d) Su reacción me causó estrañeza, porque no la esperaba.

Valor 1 punto

34. a) El dromedario tiene sólo una joroba
b) Había mucha jente en el desfile.
c) El jengibre es bueno para la garganta
d) A mi abuela le gusta tomar el chocolate en la gícara.

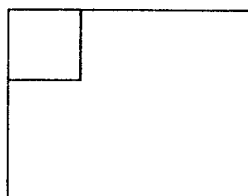
Valor 1 punto

ÁREA DE RAZONAMIENTO BÁSICO

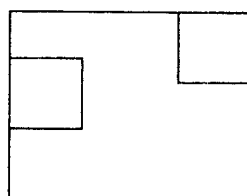
Instrucciones:

A continuación usted encontrará 22 preguntas del componente de razonamiento básico. Lea atentamente el enunciado y seleccione, entre las alternativas que se le presentan, la correcta.

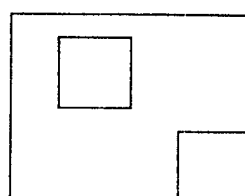
¿Qué número le corresponde al último dibujo?



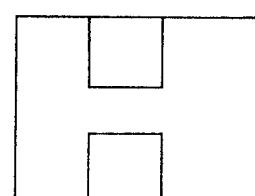
6



9



10



?

Tomado de: Joker 2001, Argentina.
Editorial Primavera, S.A. Año XXX No. 719.

35. a) 11
b) 12
c) 10
d) 09

Valor 2 puntos

El número que completa la serie es:

2	3	7	13	27	...
---	---	---	----	----	-----

Tomado de: Test de Inteligencia. Círculo de Lectores.
Donatella Bergamino, Marina Raffo. Pág. 30.

36. a) 29
b) 53
c) 33
d) 54

Valor 2 puntos

Lucía es más alta que Carmen, pero menos que Rosario. Estefanía, amiga de Carmen, es más baja que su prima Aurora, pero más alta que su hermana Rosario. La más baja es:

Tomado de: Test de Inteligencia. Círculo de Lectores.
Donatella Bergamino, Marina Raffo. Pág. 32.

37. a) Rosario
b) Estefanía
c) Carmen
d) Aurora

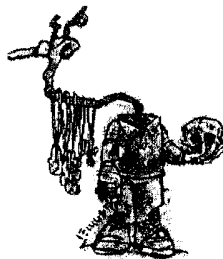
Valor 1 punto

El coleccionista de amuletos

Ramiro es un tipo muy pintoresco porque le encantan los cuentos de brujas y espantos, además es amante de todo lo esotérico, y para completar, casi siempre que se le pregunta algo responde con una adivinanza o acertijo. Él tiene una colección de amuletos que es bastante original, y en una oportunidad le pregunté cuántas piezas formaban su colección, y me respondió con el acertijo siguiente: tengo una cantidad de piezas representada por un número de tres dígitos, cuya suma es cinco. Dos de estos son iguales, y la cifra diferente es el triple de las otras. ¿Cuántos amuletos tiene Ramiro?

Tomado de: Revista Todo en Domingo. El Nacional No. 138.
Fecha. 31/03/2002. Pág. 53.

38. a) 221
b) 104
c) 311
d) 500

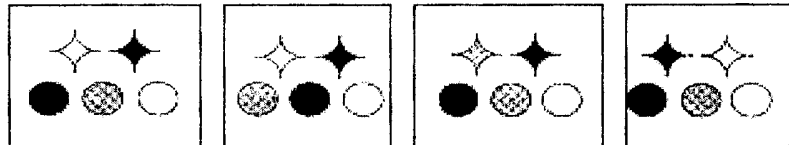


Valor 2 puntos

Complete la siguiente analogía



Tomado de: Test de Inteligencia. Círculo de Lectores.
Donatella Bergamino, Marina Raffo. Pág. 129.



39.

a)

b)

c)

d)

Valor 2 puntos

El potrero invariable

Inocencio quiere cercar un potrero de forma rectangular para su caballo. Él ha evaluado varias alternativas en relación con las dimensiones de ese espacio; y originalmente estableció ciertas medidas para el ancho y el largo. Posteriormente decidió aumentar 10 metros de largo y disminuir 5 metros de ancho. Para su sorpresa descubrió que con estas dimensiones obtenía la misma área. Como este fenómeno le llamó la atención, decidió variar los datos para ver que pasaba. Entonces disminuyó el largo original en 5 metros y aumentó 4 metros de ancho, obteniendo de nuevo la misma área. Si hubiese continuado haciendo variaciones se habría dado cuenta de que no siempre obtendría los mismos resultados, por lo tanto, su potrero no era invariable. Por cierto, ¿cuál sería el área?

Tomado de: Revista Todo en Domingo. El Nacional No. 138.
Fecha. 31/03/2002. Pág. 53.

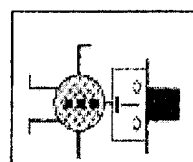
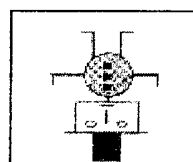
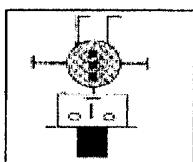
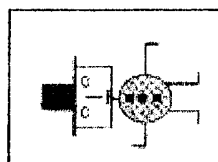
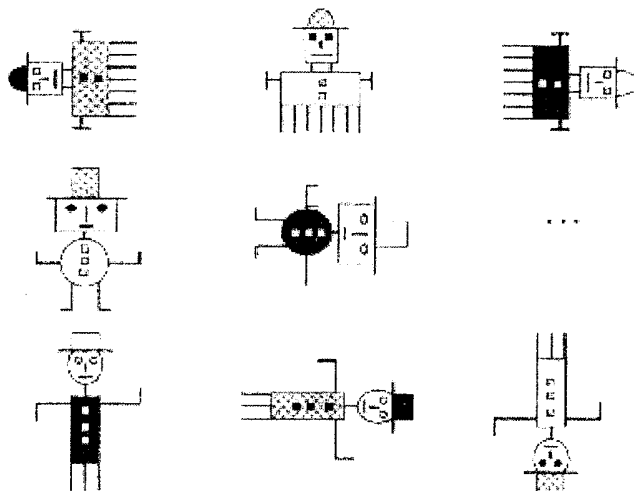
40. a) 2.500 m.
b) 1.000 m.
c) 600 m.
d) 200 m.



Valor 2 puntos

Complete la serie escogiendo la figura exacta entre las alternativas planteadas.

Tomado de: Test de Inteligencia. Círculo de Lectores.
Donatella Bergamino, Marina Raffo. Pág. 65.



41.

a)

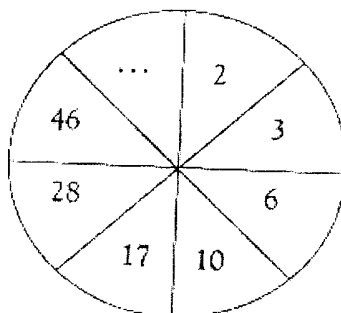
b)

c)

d)

Valor 2 puntos

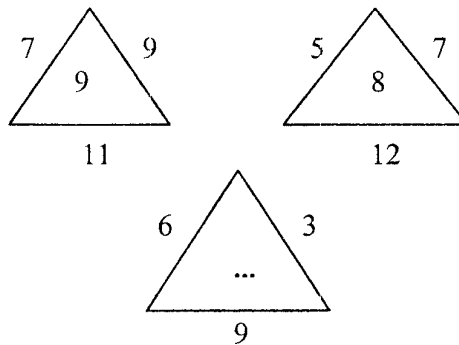
El número que falta es:



42. a) 75
b) 80
c) 92
d) 107

Valor 2 puntos

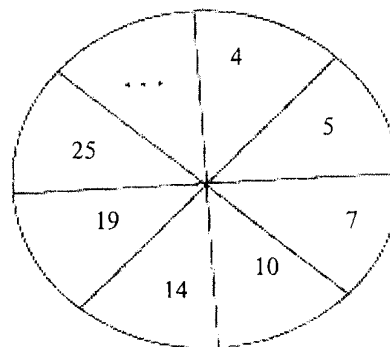
El número que falta es:



43. a) 7
b) 6
c) 5
d) 4

Valor 2 puntos

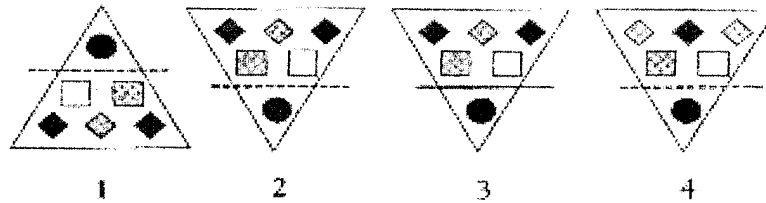
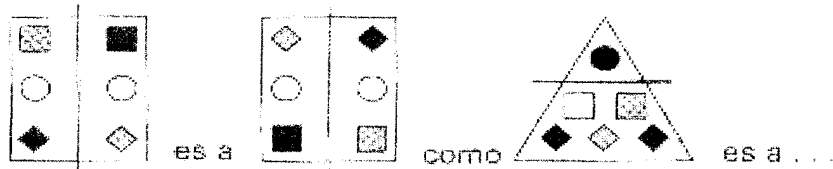
De acuerdo con el gráfico, el número que falta es:



44. a) 30
b) 26
c) 38
d) 32

Valor 1 punto

Complete la siguiente proporción:



45. a) 1
b) 2
c) 3
d) 4

Valor 3 puntos

Se quiere dividir el número 100 en dos partes de manera que la razón entre las dos partes sea $\frac{2}{3}$. Los números que resultan son:

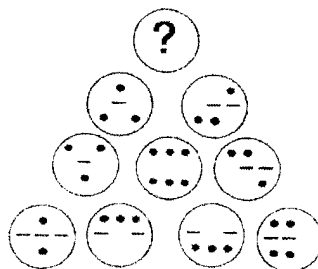
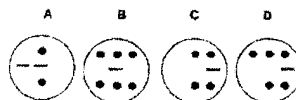
46. a) 40 y 60
b) 75 y 25
c) 20 y 30
d) 45 y 35

Valor 1 punto

Círculos

¿Cuál de las opciones A, B, C, D encaja en el círculo en blanco para formar una secuencia lógica?

Fuente: Juegos de Ingenio Ken Russell y Phillip Carter.
Página 47.



48. a) A.
b) B.
c) C.
d) D.

Valor 2 puntos

Muere por las compras

Camila es compradora compulsiva y cuando pasa un día sin acudir a un centro comercial entra en estado depresivo. Durante los días que duró el paro estaba desesperada, pero en cuanto se suspendió se fue al Centro Comercial Alto Prado a desquitarse. Por cierto que el desquite le salió más caro de lo que podía permitirse.

Camila gastó 240.000 bolívares en total y compró unos zapatos, un vestido y una cartera. El vestido le costó 30.000 bolívares más que los zapatos y estos últimos junto al vestido costaron 100.000 bolívares más que la cartera. ¿Cuánto costó el vestido?



Tomado de: Revista Todo en Domingo.
Año 3. Número 134. 28/04/2002. Pág. 55

- 48.a) 70.000
b) 100.000
c) 130.000
d) 140.000

Valor 1 punto

Notas en escala

Aunque habían estudiado juntos, un grupo de amigos que presentó un examen obtuvo notas muy disímiles y comprendidas entre los 10 puntos y los 18 puntos. Curiosamente, el valor numérico de esas notas representaba una escala no musical, ya que crecía en progresión aritmética, es decir, conforme a la adición de un valor constante o razón. Como otro hecho curioso, la suma de esas calificaciones era igual al producto del número de compañeros que conformaban el grupo, por la edad promedio de éstos.

¿Cuántos estudiantes formaban el grupo?

Tomado de: Revista Todo en Domingo.
Año 3. Número 137. 19/05/2002. Pág. 55

49. a) 5 estudiantes.
b) 4 estudiantes.
c) 9 estudiantes.
d) 7 estudiantes.



Valor 2 puntos

La tabla mágica

Al manipular las columnas I y II se obtienen los datos de la tercera columna. Entonces, ¿Cuál es número que va en lugar de la incógnita?

Tomado de: Revista Todo en Domingo.
Año 3. Número 129. 24/03/2002. Pág. 55

50. a) 13
b) 14
c) 29
d) 41

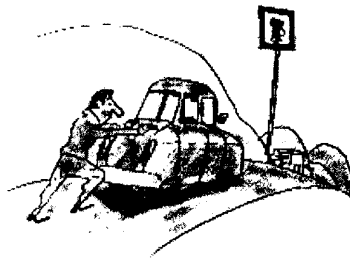
I	II	III
4	5	19
3	2	5
6	7	?
8	5	39

Valor 1 punto

En la raya

Roberto se fue a una finca en el llano a pasar un fin de semana. El sitio era bastante apartado de la civilización y tenía una carretera con mucho recoveco. Cuando llegó a cierto punto vio un aviso que le indicaba que le faltaban 225 kilómetros para llegar a su destino. Él sabía que le quedaba muy poca gasolina, y sospechaba que en medio de ese monte no encontraría una bomba. Sin embargo, se comenzó a sentir tranquilo cuando recordó que su carro gastaba 10 litros de combustible al recorrer 150 kilómetros en vías como la que él transitaba en ese momento. Roberto llega en la raya, ya que entrando a la finca el carro se apagó y no pudo prender más. ¿Cuánta gasolina le quedaba al vehículo cuando Roberto vio el letrero?.

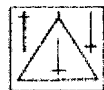
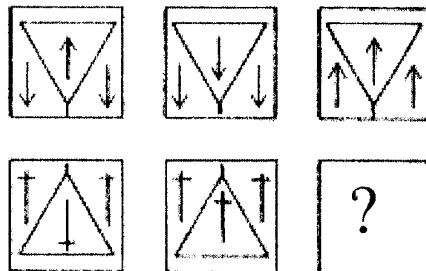
Tomado de: Revista Todo en Domingo.
Año 3. Número 129. 24/03/2002. Pág. 55



51. a) 10 litros.
b) 10.5 litros.
c) 15 litros.
d) 15.5 litros.

Valor 2 puntos

Observe las siguientes secuencias e indique cuál de las figuras mostradas completa la secuencia:



a)



b)



c)



d)

52.

Valor 2 puntos

¿Qué números completan el siguiente cuadrado mágico?

3	8	13
5	10	15
?	?	17

53. a) 8, 12
b) 6, 15
c) 7, 12
d) 7, 15

Valor 1 punto

Empleos de Familia

La familia Smith, formada por el señor y la señora Smith, su hijo, la hermana del señor Smith y el padre de la señora Smith, ha dominado durante años la vida comunitaria de Plainsville. En este momento, los cinco miembros de la familia ocupan entre todos los empleos de almacenero, abogado, jefe de correos, pastor y maestro de la pequeña ciudad.

Deduzca qué posición ocupa cada miembro de la familia, basándose en las siguientes datos:

1. La abogada y el maestro no son parientes consanguíneos.
 2. El almacenero es más joven que su cuñada pero mayor que el maestro.
 3. El pastor, que se ganó el título jugando al fútbol en la universidad, es mayor que el jefe de correos.
54. a) Señor Smith es el maestro; Sra. Smith abogada; hijo del Sr. Smith es el jefe de correos; hermana del Señor Smith, almacenera; padre de la señora Smith, pastor.
- b) Hermana del señor Smith, abogada; señora Smith, almacenera; señor Smith, pastor; padre de la señora Smith, jefe de correos; el hijo del señor Smith, es el maestro.
- c) Señora Smith, la abogada; señor Smith, pastor; hijo del señor Smith, almacenero; hermana del señor Smith, jefe de correos; padre de la señora Smith, maestro.
- d) Hermana del señor Smith, abogada; hijo del señor Smith, maestro; señora Smith, jefe de correo; señor Smith, almacenero y padre de la señora Smith, pastor.

Valor 3 puntos

A, B, C y D son cuatro equipos de béisbol venezolano. B tiene más fanáticos que A y C juntos. A y B tienen entre los dos tanto fanáticos como C y D. A y D juntos tienen más fanáticos que B y C juntos. El orden de los equipos por número de fanáticos es:

55. a) $A > B > C > D$
b) $A < C < B < D$
c) $D < B < C < A$
d) $D > B > A > C$

Valor 2 puntos

A un aficionado a los rompecabezas le preguntaron que cuántos años tenía. El respondió: "tomad 3 veces los años que tendré dentro de 3 años, restadles tres veces los años que tenía hace 3 años y resultará exactamente los años que tengo ahora". ¿Cuántos años tiene ahora?

56. a) 15
b) 18
c) 21
d) 24

Valor 3 puntos

FÍN DE LA PRUEBA